

みどりの風

CONTENTS

2021年度

肝属郡医師会立病院

事業計画

新入職員紹介 / 新型コロナワクチン医療従事者優先接種開始
新型コロナワクチンを受けた後の注意点
オプション検査のご案内 / ドック室だより【骨粗しょう症】
編集後記

ハクモクレン 吾平山稜

病院理念

地域住民の健康管理のために
地域医療の質と医療人の質の
たゆまぬ向上を目指す。

基本方針

- 一、医療・保健・介護・福祉・行政機関相互の連携を図り、地域住民に信頼される病院を目指します。
- 一、職員一人ひとりが経営意識を持って、安心・安全な医療を提供し、経営改善に努めます。
- 一、医療人の専門性を発揮し、多職種協働のチーム医療を実践します

患者さまの権利

1. 患者さまは、一人の人間として尊重され、平等に安全で適切な医療を受ける権利があります。
2. 患者さまは、十分な説明と情報提供を受けたうえで、治療方法などをご自身の意思で選択する権利があります。
3. 患者さまは、個人情報の秘密が守られ、プライバシーが保護される権利があります。
4. 患者さまは、ご自身の診療記録の開示を求める権利があります。

患者さまの責務

1. 患者さまは、ご自身の健康状態に関する情報をできるだけ正確に医療提供者へ伝える責務があります。
2. 患者さまは、医療関係者と合意した検査や治療方針に対し、意欲を持って取り組む責務があります。
3. 患者さまは、他の患者さまが快適な環境で医療を受けられるよう、病院や社会生活上のルールやマナーを守る責務があります。
4. 患者さまは、検査や治療のために必要な医療費を負担する責務があります。

肝属郡医師会立病院 事業計画(概要)

はじめに

新型コロナウイルス感染症(以下「感染症」)の蔓延により、病院経営を取り巻く環境は厳しさを増し、収益の大幅減少や赤字への転落に苦しむ病院は少なくない。感染症の終息時期は現時点で見通すことは出来ず、当面この状況が継続する事も覚悟しなくてはならない。

基本方針

本年度基本方針は、「医療人の専門性を発揮し、安心・安全な医療を提供する」「職員一人ひとりが経営意識を持って、経営改善に努める」「関連機関と連携し、地域社会の医療ニーズに応える」の3箇条とした。

重点推進事業

1. 安心・安全な医療の提供(医療機能の確保と質の向上)

- 臨床評価指標の活用により医療内容を評価し、医療の質や医療安全の向上に努める
- 病院機能評価認定更新受審(2021年11月)に向けた体制整備と取り組み
- 学校訪問、各種就職説明会等への積極的な参加など採用活動を強化し、人材確保に努める

2. 経営の健全化(経営収支の改善)

- 病床管理運営委員会を主とする適切な病床管理と入院患者数の確保
- 近隣医療機関への積極的な訪問活動及び情報交換など連携強化による新規患者の確保
- 急性期(一般病棟DPC)から回復期(地域包括ケア病棟)への転換の検討と方針決定
- DPCデータ分析システムの経営管理ツールとしての活用
- 病院・部門別事業計画レベルでのBSC(バランス・スコアカード)による目標管理の徹底
- 病院建替え前の病床削減に向けた実施計画の策定

3. 新型コロナウイルス感染症対応

- 職員の新しい生活様式の実践と院内感染・アウトブレイク対策の徹底
- 診療・検査医療機関と協力医療機関としての診療体制堅持
- 南隅地域のI型医療機関として、関係機関との綿密な連携によるワクチン接種体制の構築と業務遂行に努める

4. 働きやすい職場環境の整備

- ワークライフバランスを意識した働き方の推進
- 年次有給休暇の計画的な取得と取得状況の管理
- 労働時間・勤務環境の現状把握による管理上の問題点の抽出及び解消
- チーム医療や他職種連携(業務移管・共同化)による業務の効率化と負担軽減を図る
- 職員のメンタルヘルスケアを含む健康管理とハラスメント対策の推進

5. 災害対策の強化

- 大規模災害に対する迅速な初動対応と被災者の受け入

れ体制の確立

- 災害対応マニュアルの検証・見直しとBCP(事業継続計画)の策定

6. 2024年新病院移転を見据えた院内対応

- 行政主導の病院施設再整備に向けた基本構想策定(2021.3予定)後の次なるステップへの参加

施設・機器整備

感染症は整備すべき機器や備蓄を見直す転機であったが、施設再整備を控えている当院にとっては何を優先するか課題も残した。また感染流行に伴う移動規制が影響し、前年度予定していた一部の工事が年度またぎや、今年度早々の着手へ変更する改修を再計上した。配管破損や漏水対策など基本的な設備の維持に加え、DSA室他空調機の不具合への対応、ボイラー修理、冷却ポンプ入替、発電機部品交換、地下タンク洗浄、チラー薬品洗浄など引き続き整備を行う。

機器では温冷配膳車、除細動器など、20年超の使用で修理不可能とされた機器の更新と、内視鏡画像変換装置、高精細モニターと同管理システムの更新、政府が運用を進めるオンライン資格確認システムを導入する。

事業継続計画(BCP)では災害想定における最少備蓄として、ヘルメット・簡易トイレなどの備品と非常食、無線システムを見積もった。その他PC及び周辺機器の更新などを計上。尚、全自動錠剤分包機は補助金受給を条件に購入したいが、故障頻度を鑑み、修理不可能な場合は更新する。

収支、経営

看護職員数、患者重症度、患者受入れの条件により、入院1日145~153名と前年を更に下回る稼働病床数を想定し、外来は1日当たりの患者数を67~70名を設定した。これにコロナワクチン接種事業が加わった保健予防活動収益、ドックなどの医療相談収益、病床確保助成金や2町の受託事業を含め、収益全体では2,035,271千円とした。

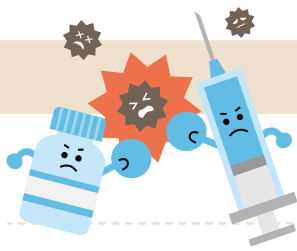
費用においては、社会活動復活の程度、高止まりしている医療材料など不透明感と増加要素が多く、全体で2,062,012千円とした。当期経常増減額は、公益目的事業▲34,590千円、収益事業9,117千円、法人会計(管理費)▲1,267千円となり、合計▲26,740千円の予定である。

* * *

終わりに

2021年度は、引き続き感染症への対応と通常医療を確保し、ワクチン接種事業についても関係機関との連携の中心的役割を担い、接種体制の構築と円滑な遂行に努める。以上、長期にわたる感染症対応は、地域住民の安心と健康を守ることを念頭に職員一丸となり、取り組む覚悟である。

また南隅地域の「地域包括ケアシステム」の更なる深化・推進とゴールとなる「地域共生社会」の実現に向けて、当院の人材と機能を活かした更なる支援についても行政機関と協議を進める方針である。行政との連携を深め、当院の存在意義を示し地域に貢献していく事が、病院移転建替え問題の前進にも繋がるものと確信する。



新型コロナウイルス 医療従事者優先接種が始まりました

1回目の接種を終えた人は
3週間後に2回目の接種を行います



3月19日(金)より新型コロナウイルス医療従事者優先接種が始まりました。

病院、診療所、歯科診療所、調剤薬局や消防署職員など医療に関連する医療従事者405名の接種を6日間に分けて行いました。

初日、今隈満医師を先頭に70名の医療関係者が接種を受け「針を刺した瞬間もわからなかった」「接種後20分後に頭痛がした」「接種翌日は腕が上に上がらなかった」など、人それぞれでした。

アナフィラキシーショック等はおこらず、極度の緊張からか2名の体調不良者が出たものの、数時間後には回復しました。

ワクチンを受けた後は 15分以上は接種会場で座って

お待ちの間も、感染対策をお願いします。
 (マスクをする、隣の人と距離をとる、会話を控えるなど)

接種日当日

接種後、すぐに現れる可能性のある症状について

アナフィラキシー	<ul style="list-style-type: none"> ・薬や食物が体に入ってから、短時間で起こることのあるアレルギー反応です。 ・じんま疹などの皮膚症状、腹痛や嘔吐などの消化器症状、息苦しさなどの呼吸器症状が、急に起こります。血圧低下や意識レベルの低下(呼びかけに反応しない)を伴う場合をアナフィラキシーショックと呼びます。 ・起こることは極めてまれですが、接種後にもアナフィラキシーが起こっても、すぐに対応が可能なよう、ワクチンの接種会場や医療機関では、医薬品などの準備をしています。
血管迷走神経反射	<ul style="list-style-type: none"> ・ワクチン接種に対する緊張や、強い痛みをきっかけに、立ちくらみがしたり、血の気が引いて時に気を失うことがあります。 ・誰にでも起こる可能性がある体の反応で、通常、横になって休めば自然に回復します。 ・倒れてケガをしないように、背もたれのある椅子に座って様子を見てください。

ワクチンを受けた日の
 の注意点

- 激しい運動は控えてください。
- 接種部位は清潔に保ちましょう。接種当日の入浴は問題ありませんが、注射した部分は強くこすらないようにしましょう。



数日

接種後、数日以内に現れる可能性のある症状について

発現割合	症状
50%以上	接種部位の痛み、疲労、頭痛
10-50%	筋肉痛、悪寒、関節痛、下痢、発熱、接種部位の腫れ
1-10%	吐き気、嘔吐

コミナティ®添付文書より改編

- インフルエンザ等のワクチンより痛みが強いと感じる方もいます。
- これらの症状の大部分は、接種後数日以内に回復しています。
- 疲労や関節痛、発熱など、1回目より2回目の方が、頻度が高くなる症状もあります。

◎新型コロナワクチンに関する相談先

ワクチン接種後に、体に異常があるとき	➡	ワクチンを受けた医療機関やかかりつけ医、市町村や都道府県の窓口
ワクチン接種全般に関するお問い合わせ	➡	市町村の窓口

って様子を見てください※



※過去にアナフィラキシーを含む、重いアレルギー症状を起こしたことがある方や、採血等で気分が悪くなったり、失神等を起こしたことがある方は、30分ほどお待ちください。

◎予防接種健康被害救済制度について

予防接種では健康被害(病気になったり障害が残ったりすること)が起こることがあります。極めてまれではあるものの、なくすことはできないことから、救済制度が設けられています。

新型コロナワクチンの予防接種によって健康被害が生じた場合にも、予防接種法に基づく救済(医療費・障害年金の給付など)が受けられます※。

申請に必要な手続きなどについては、住民票がある市町村にご相談ください。

※その健康被害が、接種を受けたことによるものであると厚生労働大臣が認定したときは、市町村により給付が行われます。認定にあたっては、予防接種・感染症・医療・法律の専門家により構成される国の疾病・障害認定審査会により、因果関係を判断する審査が行われます。

ワクチンは2回接種します

●1回目の接種の方へ

- ・ワクチンの効果を十分得るために、同じワクチンを一定の間隔を空けて2回受ける必要があります。
- ・2回目の接種は、本日(1回目)から通常3週間空けて、できるだけお早めに受けてください。
- ・2回目の予約方法については、1回目に受けた医療機関や市町村の案内をご確認ください。
- ・接種後に現れた症状の種類によっては、2回目の接種を受けない方がよいこともあります。接種後に気になる症状が現れた方は、2回目を受けるかどうかも含めて、ワクチンを受けた医療機関やかかりつけ医にご相談ください。

●2回目の接種の方へ

- ・ワクチン接種はこれで終了になります。
- ・接種後は、1回目と同様に体調に変化がないか注意してください。



ワクチンを受けた後も、マスクの着用など、感染予防対策の継続をお願いします。

ワクチンを受けた方は、新型コロナウイルス感染症の発症を予防できると期待されていますが、他の方への感染をどの程度予防できるかはまだわかっていません。また、ワクチン接種が徐々に進んでいく段階では、すぐに多くの方が予防接種を受けられるわけではなく、ワクチンを受けた方も受けていない方も、共に社会生活を営んでいくことになります。

このため、皆さまに感染予防対策を継続していただくようお願いします。

具体的には、「3つの密(密集・密接・密閉)」の回避、マスクの着用、石けんによる手洗いや手指消毒用アルコールによる消毒の励行などをお願いします。

新型コロナワクチンの詳しい情報については、
厚生労働省のホームページをご覧ください。

厚労 コロナ ワクチン 検索



ホームページをご覧になれない場合は、お住まいの市町村等にご相談ください。

人間ドック オプション検査のご案内



当院では通常の健診(人間ドック)を受診して頂いた方に以下のオプション検査を提供しております。
 オプション検査には予約が必要な項目がございます。
 追加をご希望される方は**事前にご予約の連絡**をお願いいたします。

検査内容	目的	検査	料金(税込)
脳 検 査	脳血管障害・脳動脈瘤・脳腫瘍・変性疾患等の早期発見	頭部MRI・MRA	22,000 円
乳腺マンモグラフィー検査	触診で分かりにくい早期の石灰化の発見。 単独検査の方は触診が必要	マンモグラフィー ※女性技師が担当	3,850 円
乳腺超音波検査	腫瘍の早期の発見。 単独検査の方は触診が必要	乳腺超音波 ※女性技師が担当	3,850 円
心 臓 検 査	心筋梗塞・弁膜症・心奇形・心臓腫がん等の早期発見	心臓超音波・BNP(血液検査)	5,500 円
B N P 検 査	心臓の元気が分かります。心臓から分泌されるホルモンで、心臓に負荷がかかったり、心筋の肥大が起こると増加する	BNP(血液検査)	1,650 円
動 脈 硬 化 検 査	動脈硬化の進行状態や血管の閉塞性病変の早期発見	血圧脈波検査(ABPI/PMV)	3,300 円
肺 検 査	肺がんの早期発見	胸部CT	16,500 円
内 臓 脂 肪 検 査	メタボリックシンドローム対策のきっかけに。	腹部CT(内臓脂肪CT)	2,200 円
腹部超音波検査	肝臓、胆のう、すい臓、腎臓、脾臓などの異常の早期発見	腹部超音波	5,500 円
前 立 腺 検 査	前立腺がんや前立腺肥大の早期発見	PSA(血液検査)、前立腺触診(希望者)	2,750 円
貧 血 検 査	鉄欠乏性貧血の早期発見	血清鉄(血液検査)	110 円
ヘリコバクター・ピロリ菌検査	胃炎、胃・十二指腸潰瘍や胃がんに関係するヘリコバクター・ピロリ菌の早期発見	ヘリコバクター・ピロリ菌抗体検査(血液検査)	880 円
骨 粗 鬆 症 検 査	骨粗鬆症の早期発見	X線骨密度検査	2,750 円
甲 状 腺 検 査	甲状腺ホルモンを測定し、甲状腺機能亢進症、甲状腺機能低下症の早期発見	血液検査	3,850 円
骨 盤 M R I	子宮や卵巣などの異常を画像で早期発見	MRI	16,500 円
腫瘍マーカー3種 (消化器系)	血液中の特殊な物質を測定。	血液検査	3,850 円
腫瘍マーカー男性用8種 (消化器系、肺、前立腺)	がん及びがん以外の疾患や加齢、感染症、薬物や喫煙によっても	血液検査	18,150 円
腫瘍マーカー女性用8種 (消化器系、肺、子宮、卵巣)	高値を示すことがある。 この検査のみでは、がんの有無を	血液検査	18,150 円
腫瘍マーカー女性用4種 (子宮、卵巣)	診断できません。	血液検査	5,500 円
ア レ ル ギ ー 検 査	アレルギーの有無(IgE値)とアレルゲン36種類を調べる	血液検査	17,160 円

ドック室 だより

テーマ【骨粗しょう症】

骨粗しょう症とは

骨の強度が低下して骨折しやすくなる病気です。骨密度は、20～30歳代をピークに加齢とともに低下していきます。女性の場合は、閉経後に女性ホルモンが減少するため骨量が減少します。早いうちから、バランスの良い食事や適度な運動などを心がけることが大切です。

骨粗しょう症を引き起こす原因

- 加齢、閉経、若い時のダイエット
- 喫煙、過度の飲酒、運動不足
- 家族に骨粗しょう症の人がいる
- 糖尿病や慢性腎臓病、関節リウマチなどの病気がある

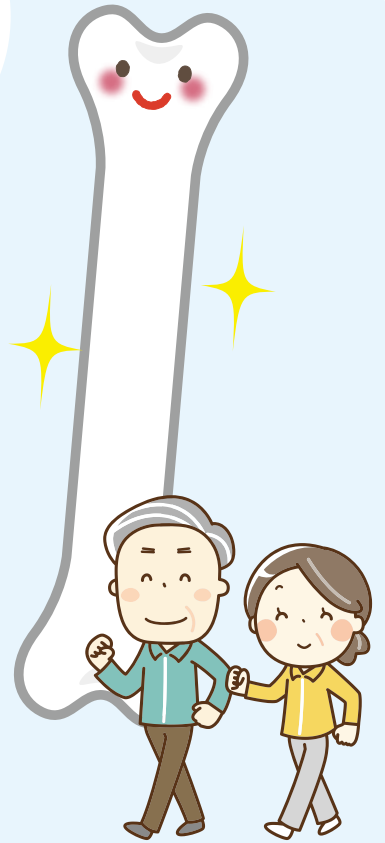
骨粗しょう症の予防対策

食事／運動／お薬と検査

毎日の食事で大事な栄養素を！

- **カルシウム**
乳製品、海藻、大豆食品、野菜、小魚、卵など、目標1日700～800mg（日本人の現状は約500mg）。あと200mg追加を。例えば、牛乳200ml、ヨーグルト160mg、チーズ30gなど
- **ビタミンD**（カルシウムを吸収しやすくする）
日に当たることも大切。顔と手を出して冬は1時間、夏は日陰で30分。日焼け止めクリームを使いすぎない。さんま、サケなどの魚、きのこ類など（1日1回は食べる）
- **ビタミンK**
骨にカルシウムを沈着させる。納豆、緑黄色野菜、わかめなど（毎食あるといい）。
- **たんぱく質**
骨はコラーゲン線維からも作られ、そのもととなる。筋肉もたんぱく質から作られる。肉、魚、卵、乳製品、大豆・大豆製品など（1日3回の食事に加えるとよい）

骨を元気に！
骨粗しょう症
対策！



【折れやすい部位】

背骨 → 圧迫骨折

（骨が自分の体重に耐えかねてゆっくりつぶれることもある）

太ももの付け根 手首 腕の付け根

運動も大事！

●骨は力をかけることが大事

ジョギング、縄跳びなど、激しい運動が難しい場合はウォーキング。姿勢をまっすぐにして歩幅を広げて、リズムカルに。階段の上り下りや散歩も効果的。
※足元のふらつく方や、最近1年間に転倒したことがある方は、まずは安全な運動で足腰を鍛えることから始めましょう。

●骨粗しょう症対策の運動

【スクワット】背筋を伸ばして両足を軽く開いて立つ。つま先は少し外側を向ける。安定したいすや机に手をかける。お尻を後ろに引くようにゆっくり腰を落とし、ゆっくりと元の姿勢に戻る。（5～6回を1セットとして1日3セット）
【かかと落とし】安定したイスや机に片方の手をつき、背筋を伸ばして立つ。まっすぐ前を見て、両方のかかとをゆっくりと上げ、すんと落とす。（10回を1セット、1日3セット）

お薬や検査も大事！

治療中の方は自己判断で勝手にやめず、治療を続けることが大切です。

早期発見には、骨密度を測定する検査を。女性は閉経などを機に定期的に骨密度を測る検査をおすすめします。

外来受診に関するお知らせ

完全紹介予約制

当院の外来は「完全紹介予約制」となっております。初診の方は、他の医療機関(かかりつけ医)などからの紹介状が必要となります。また受診の際は、事前に予約をお取りください。

※泌尿器科、整形外科、眼科は「かかりつけ医」がない場合は予約のみで受診できます。

予約に関する電話受付時間

月～金曜日 午後2時～5時

土曜日 午前9時～12時

健康チェック&改善相談

どなたでもお気軽にお越しください

毎月 第3土曜日

受付 地域医療室(保健師)

内容 ● 血圧測定・体脂肪率測定・血液検査(希望者)
● 管理栄養士、保健師による病予防と改善のためのアドバイス

費用 ● 無料ですが、血液検査を希望の方は血糖150円、脂質(コレステロール、中性脂肪)300円ご負担いただきます。

お問い合わせ 地域医療室保健師まで
【要予約】TEL.0994-22-3111
(保健師/長濱・今村まで)

〈新型コロナウイルスの状況によっては中止となる場合があります〉

職員募集

【常勤】

薬剤師・看護師・看護師(夜勤専従)・准看護師・社会福祉士
栄養士(調理業務)・事務(経理)・医療事務
医療事務作業補助・介護福祉士・介護補助者・設備管理
調理師・調理員・薬剤室助手

【パート・臨時職員】

薬剤師・医師事務作業補助・看護師
視野訓練士・介護福祉士・看護補助者

詳細については総務課庶務係までご連絡ください

TEL.0994-22-3111
(内線:1134)

病院稼働状況

	3月	令和2年度	月平均
外来患者延数	2540	29576	2464.6
(1日平均)	81.9	81.0	—
新入院患者数	68	831	69
退院患者数	77	831	69
月末在院患者数	147	1813	151
在院患者延数	4667	55933	4661
(1日平均)	150.5	153.2	—
平均在院日数(一般病棟)	19.4	18.4	—

(単位/名)

編集後記

新型コロナウイルス発生から1年が経過しました。緊急事態宣言の発令に伴い活動自粛が呼び掛けられ、全ての事が我慢の1年だった気がします。

今年2月から医療従事者へのワクチン接種が始まりました、今後65歳以上の高齢者と順次接種が行われていきます。しかし、緊急事態宣言解除に伴い感染の再拡大が危惧されています。あるアンケートによると「コロナ慣れにより危機意識が緩んだと感じますか?」の問いに79%の人が感じると答え、やや感じると答えた人が12%に上りました。

7月にはオリンピック・パラリンピックが開催されます。日本選手の活躍で多くの感動やメダルを獲得できればと思います。私たちが出来る事は、感染を拡大させない為にも今一度初心に帰って感染対策をしっかり行い、新しい生活様式を実践していきましょう。

シンボルマークについて



地域住民の皆様と地域の医療従事者を、平和と安寧の象徴である二羽の鳩で表し、共に協力しながら空高く飛翔するさまをデザイン。
肝属郡医師会立病院の頭文字をエンドレスイメージでデザインしたKマークは、地域医療の中核病院として地域医療を支え健やかで暮らしやすい地域づくりを目指して永遠に伸びゆくさまを表しています。